



Jahresbericht 2016

Inhaltsverzeichnis

Bericht der Präsidentin.....	3
Organe des Vereins	4
Jahresprogramm/ Ausblick 2017	4
Herzlichen Dank	4
Bericht der Betriebsleiterin.....	5
Auslastung	9
Team und Stellenplan 2016.....	11
Kontakt.....	11
Herzlichen Dank	12
Finanzen.....	13
Bilanz 2016.....	13
Erfolgsrechnung 2016	14
Kassabericht 2016.....	15
Revisionsbericht.....	16
Budget 2017	17
Impressum.....	18

Bericht der Präsidentin

Aus Sicht des Vorstandes war das vergangene Jahr 2016 ein verhältnismässig Ruhiges. Die KinderOase an der Kornfeldstrasse 6 ist eingerichtet und wird von vielen Kindern täglich belebt. Die räumliche Aufteilung des Hauses ermöglicht im Gegensatz zu früher eine verbesserte altersgerechte Betreuung. So sind die älteren Kinder im oberen Stock und unten werden die Babys und jüngeren Kinder betreut. Wir freuten uns über eine grosse Nachfrage an Betreuungsplätzen. Eine so hohe Auslastung wie im 2016 haben wir in der bisherigen Vereinsgeschichte noch nie erreicht. Die zusätzlich beim Amt für Soziale Sicherheit beantragte Anzahl Plätze konnten genutzt und somit der Nachfrage der Bevölkerung von Gerlafingen fast entsprochen werden.

Diese Entwicklung ist erfreulich und trägt zu einem recht erfreulichen finanziellen Jahresergebnis bei. Um die Finanzlage des Vereins zu verbessern erwartete die Einwohnergemeinde als Leistungsauftraggeber eine Anpassung der Tarife. So überarbeiteten wir das ganze Tarifreglement und hoben die Preise an. Wirksam wurde das neue Tarifreglement ab August 2016. Wir mussten zum Glück deswegen nur wenige Kündigungen entgegennehmen und konnten die freierwerdenden Plätze rasch besetzen.

Wie sich die finanzielle Situation entwickelt erläutert Ihnen die finanzverantwortliche Vorstandsfrau Madeleine Uster in ihrem Bericht.

Der Vorstand hat die Vereinsgeschäfte erneut speditiv und in sehr schlanker Zusammensetzung erledigt. Unser Vorstandsmitglied Nikolai Stephan verliess die Schweiz im August um in Haiti in einem Kinderhilfswerk zu arbeiten. Dank moderner Technik sind wir mit ihm weiterhin verbunden und er nimmt teil am Vorstandsleben. Glücklicherweise konnten wir neu Susanne Zumbrunn aus Obergerlafingen für die Vorstandstätigkeit gewinnen. Frau Zumbrunn arbeitet als Lehrerin, ist Familienfrau mit viel Lebenserfahrung und bereichert den Vorstand mit Ihrem Wissen. Wir stellen Ihnen Frau Zumbrunn an der Mitgliederversammlung vor und schlagen sie gerne zur Wahl vor.

2016 durften wir eine grössere Spende entgegennehmen. Die „Chlefeligruppe“ löste sich auf und spendete uns eine tolle Summe. Wir wollen damit ein Musikprojekt finanzieren. Ganz herzlichen Dank!

Speziell erwähnen möchte ich das Team der KinderOase. Die „Truppe“ erlebt nur wenig Personalwechsel und arbeitet zuverlässig und konstant. Dies ist in der heutigen Zeit nicht immer selbstverständlich. Der Vorstand hat grosse Achtung vor der täglich erbrachten Leistung. Es ist eine grosse Verantwortung und wir freuen uns zu sehen, wie die Arbeit mit Kompetenz und Humor erledigt wird. Zu sehen ist, dass die Kinder ein grosses Vertrauen in die Betreuungspersonen haben und dies ist unglaublich wertvoll. Mit von der Partie ist auch Hund Lexus. Er ist fester „Bestandteil“ des Teams und einige Kinder sagen ihm als erstes „guten Tag“ bevor sie sich ihren Freunden und Betreuungspersonen zuwenden. Das KinderOase-Team kann immer auch auf spontane und unentgeltliche Hilfe von Freunden und Familienangehörigen zählen, so für Reparaturunterstützung oder Helfer beim Sommerfest.

Organe des Vereins

Mitgliederversammlung

Die KinderOase zählt 69 Mitglieder:

10 Aktiv- und 52 Passivmitglieder, 4 Ehrenmitglieder und 3 Gönner

Vorstand

Kathrin Lanz, Präsidentin

Madeleine Uster, Leiterin Finanzen

Nikolai Stephan, Administration

Revisoren

Patricia Villiger, Villiger Treuhand AG, Biberist

Christoph Brand, Brand Treuhand- und Revisionsbüro, Bern

Jahresprogramm/ Ausblick 2017

❖ Vorstandssitzungen	16.01. / 27.02. / 27.03. / 19.06. / 28.08. / 30.10. / 04.12.
❖ Retraite	16. April
❖ Mitgliederversammlung	22. Mai
❖ Tagi-Abschlussbräteln an der Emme	21. Juni
❖ Kita-Nacht	30. Juni
❖ Elternbrunch (nach Kita-Nacht)	01. Juli
❖ Spätsommerfest	09. September
❖ Elternabend	07. November
❖ Schneebar	24. November
❖ Adventsfeier im Wald	11. Dezember

Ganz, ganz herzlichen Dank

- an die vielen Eltern, welche uns ihre Kinder anvertrauen.
- an meine Vorstandskollegen Madeleine Uster und Nikolai Stephan für ihr überaus grosses Engagement und ihr Mitarbeiten.
- an die Betriebsleitung Sandra Scorza und ihre Stellvertreterin Denise Zeaiter sowie an das gesamte Team für die positive, engagierte und wertschätzende Arbeit mit den Kindern und ihren Eltern.
- an die Gemeinde Gerlafingen für ihre wohlwollende und finanzielle Unterstützung.
- an Familie Nagip Emurli unsere Vermieter.
- an Frau Manuela Tschumi, Buchhalterin für ihre sorgfältige Arbeit

Ich wünsche allen ein gesundes, fröhliches und erfolgreiches Jahr 2017!

Kathrin Lanz, Präsidentin

Bericht der Betriebsleiterin

Erneut liegt ein ereignisreiches Jahr hinter uns, die Betriebsleitung meisterte personelle Engpässe, viele neue Kinderzugänge und erlebte viele schöne Momente mit dem Team und den Kindern. Doch schön der Reihe nach!

Im Februar wurde unsere Mitarbeiterin **Tabea Gfeller** zum ersten Mal Mutter. Wir freuen uns riesig über den internen Kinderzuwachs und fieberten mit ihr bis zum letzten Moment mit!

Mael Dario kam am 15. Februar 2016 zur Welt. **Wir gratulieren herzlich den stolzen Eltern!**

Während Tabeas Mutterschaftsurlaub und für Christine Ritters verlängerte Sommerferien konnten wir vom 18. Januar bis 15. Juli 2016 **Corinna Schaad** engagieren. Sie half während dieser Monate tatkräftig mit und konnte so erste Erfahrungen als Miterzieherin sammeln.

Im Juni konnten wir Tabea wieder bei uns begrüßen, auch ihr Sohn Mael wird nun bei uns betreut. Die Stelle von Tabea Gfeller wurde nun in zwei Teilzeitstellen aufgeteilt; nach langem Suchen und einer personellen Durststrecke von ein paar Monaten konnten wir schliesslich **Janine Vukasinovic** für die freie Stelle engagieren. Wir freuen uns, mit ihr eine sehr kompetente und warmherzige Fachfrau gefunden zu haben.

Im Sommer verabschiedeten wir uns von unseren beiden Praktikantinnen **Andrea Moser** und **Jessica Stettler**. Für Andrea war es nur ein Abschied auf Zeit; sie startete im August ihre Ausbildung als Fachfrau Betreuung in einer Tagesschule und absolviert jeweils in den Ferien das Kleinkindpraktikum bei uns.

Ab August konnten wir **Priyanka Poopalan** und **Tamara Jordi** als neue Praktikantinnen bei uns begrüßen.

Denise Zeaiter besuchte von Februar bis September den Leadership Lehrgang und schloss die Führungsausbildung erfolgreich ab. **Wir gratulieren ihr herzlich zu dieser grossartigen Leistung!**

Das erste Mal konnten wir nun den Sommer in unserem Haus mit Garten geniessen. Wir verbrachten so manchen Tag von morgens bis abends draussen, manchmal wurde sogar schon das Frühstück im Garten genossen. Mit einem grossen, neuen Sandkasten und mit einem geschenkten Klettergerüst – nochmals herzlichen Dank an Familie Habermann - kann nun der Garten optimal genutzt werden.

Anlässe im 2016

Februar	Chesslette und Maskenball
Mai	Erlebnistag im Wald
Juni	Kita-Nacht
Juni	Elternbrunch (nach Kita-Nacht)
Juli	Tagi-Abschlussbräteln an der Emme
August	Ausflug Tierpark Dählhölzli, Bern
Dezember	Adventsapéro im Wald

Impressionen aus der KinderOase



Ausflug in den Tierpark Dählhölzli in Bern



Kita Nacht



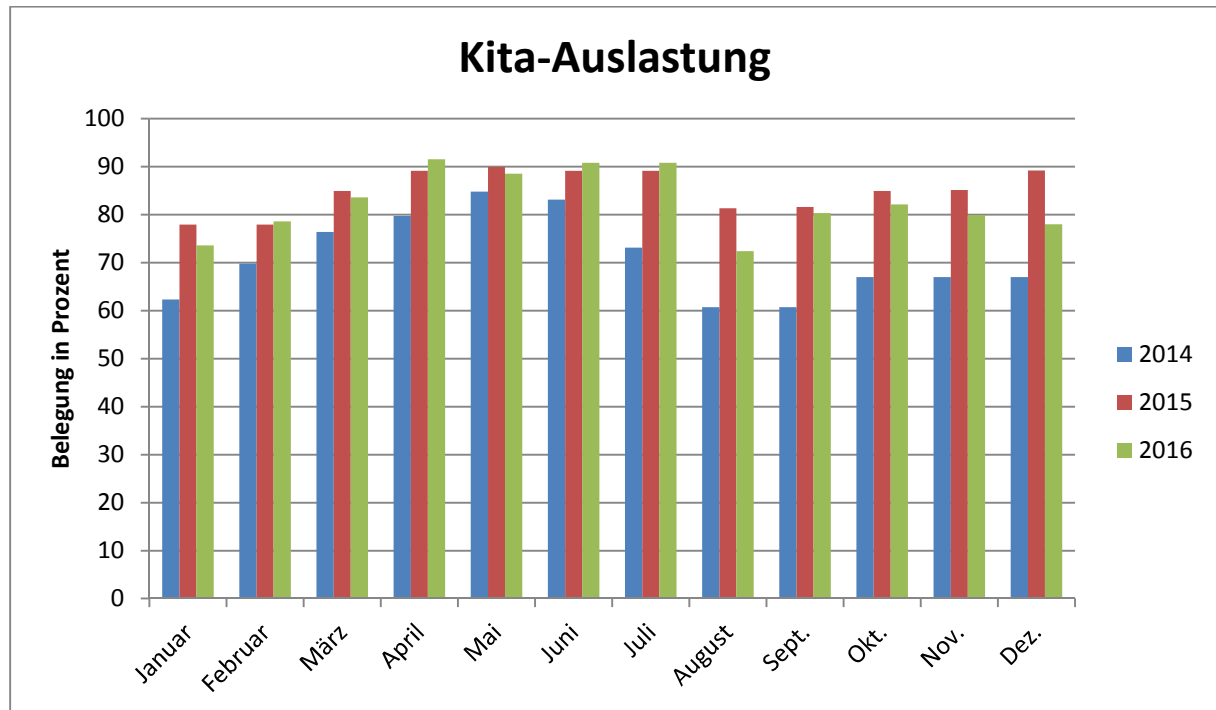
Ausfahrt im Garten



Auslastung

Kita

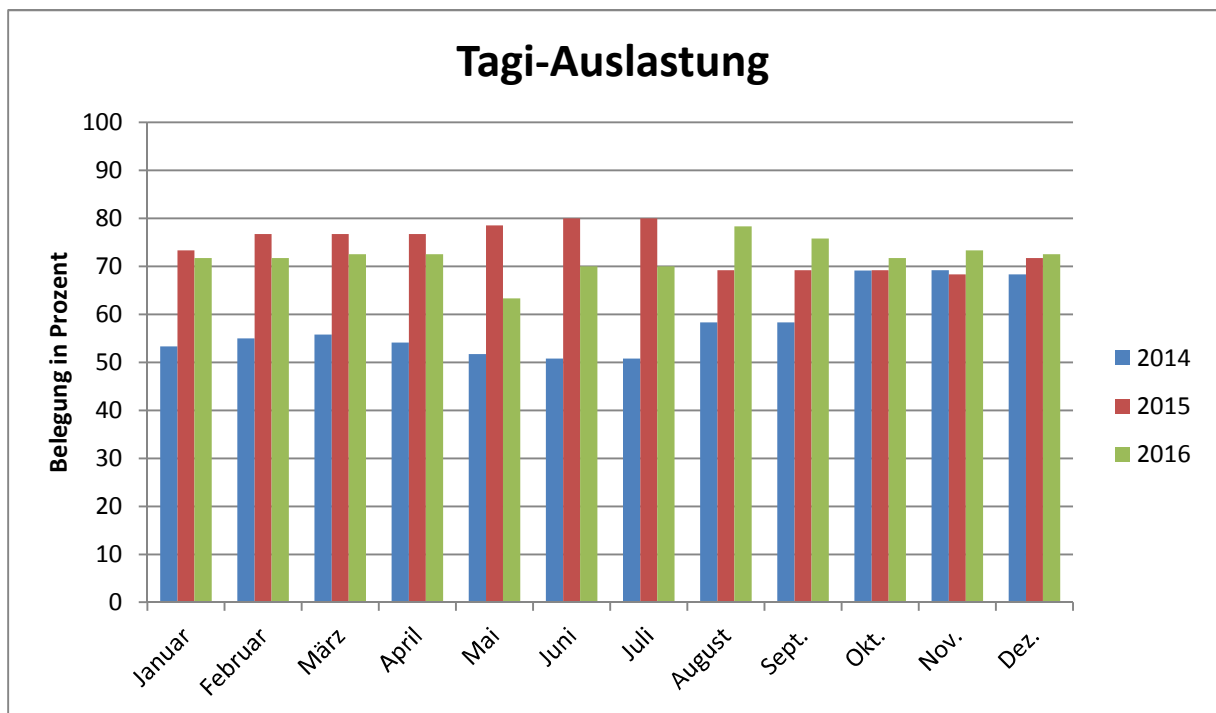
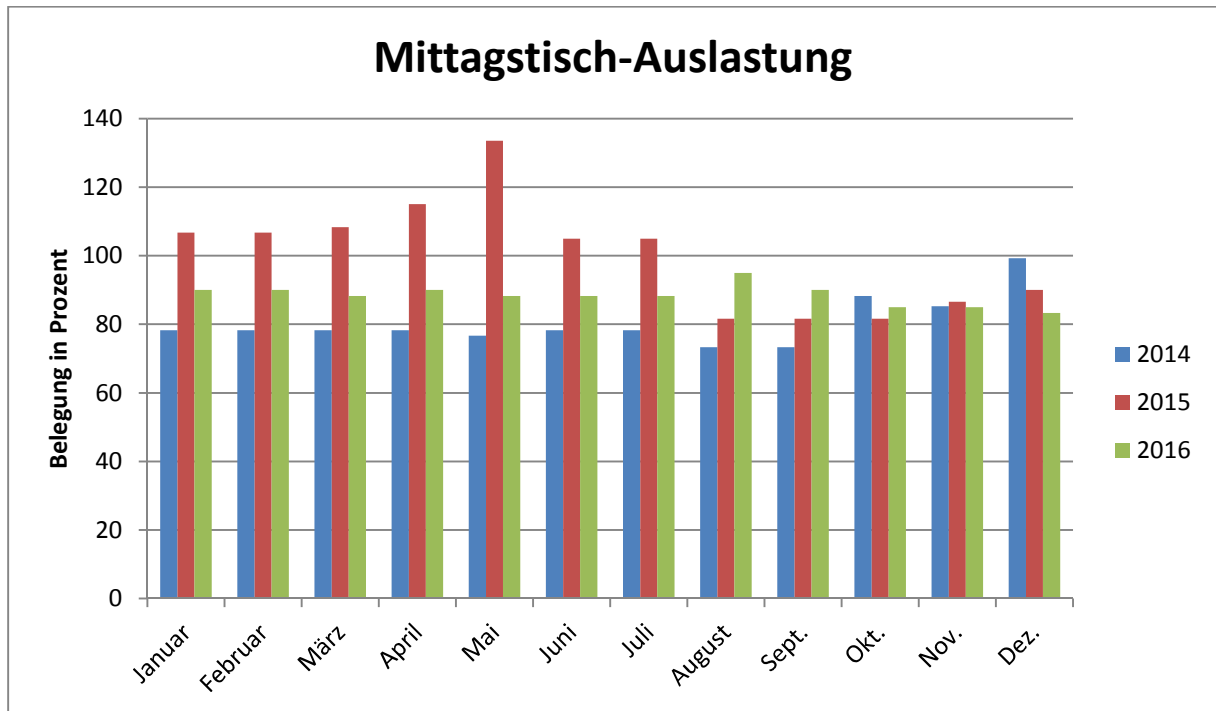
Dank dem Umzug ins Haus konnten wir ab Januar die Anzahl bewilligter Plätze in der Kita von 12 auf 14 erhöhen. Wir erreichten eine durchschnittliche Auslastung von über 80 Prozent, das heisst, die neuen Plätze konnten sehr schnell besetzt werden.



Mittagstisch/Tagi

Auch im Tagi erreichten wir wieder eine konstant hohe Auslastung zwischen 80 und 90 Prozent. Das Betreuungsangebot während den Schulferien wurde in diesem Jahr sehr stark genutzt. Wir freuen uns, diese Betreuungsform bei uns anbieten zu können, haben doch die meisten Tagesschulen in den Ferien geschlossen. Die Eltern schätzen dieses Zusatzangebot sehr, da so die Betreuung ihrer Kinder auch während den Schulferien gewährleistet ist.

Auch werden immer wieder Kinder auf Empfehlung der Lehrpersonen angemeldet. Bei uns erhalten die Kinder eine optimale Unterstützung bei den Hausaufgaben, beim Erlernen der deutschen Sprache und im sozialen Umgang mit anderen Kindern.



Unsere KinderOase besteht aus einem bunten Gemisch vieler Sprachen, Nationen und Religionen. Im 2016 betreuen wir Kinder aus folgenden Ländern: Albanien, Deutschland, Italien, Kosovo, Marokko, Mazedonien, Schweden, Schweiz, Sri Lanka, Südafrika, und der Türkei.

Team und Stellenplan 2016

Bezeichnung	Pensum	Name
Betriebsleiterin, Gruppenleiterin und Berufsbildnerin	90 %	Sandra Scorza
Stv. Betriebsleiterin, Gruppenleiterin und Berufsbildnerin	55 %	Denise Zeaiter
Co-Gruppenleiterin und Praxisanleiterin	50 %	Tabea Gfeller
Co-Gruppenleiterin und Praxisanleiterin	80 %	Christine Ritter
Co-Gruppenleiterin und Praxisanleiterin Eintritt per Oktober 2016	60 %	Janine Vukasinovic
Miterzieherin Januar 2016 - Juli 2016	80 %	Corinna Schaad
Co-Gruppenleiterin und Praxisanleiterin	55 %	Claudia Scheurer
Fachfrau Betreuung Kind in Ausbildung	80 %	Amaële Müller
Praktikantin August 2015 - Juli 2016	100 %	Andrea Moser
Praktikantin August 2015 - Juli 2016	90 %	Jessica Stettler
Aushilfe Administration		Susanne Hak
Raumpflegerin		Sandra Roth

Team

Auch im Jahr 2016 zeichnete sich das Team der KinderOase mit vielen Stärken aus! Zusammenhalt, Engagement, Offenheit und Flexibilität sind für die Oasen-Frauen eine Selbstverständlichkeit. Dies wird sowohl von der Leitung als auch vom Vorstand sehr geschätzt, denn dies ist wirklich von grossem Wert - und nicht selbstverständlich!

Wir sind sehr froh, dass unser Team seit Oktober wieder komplett ist. Mit Janine an Bord starteten wir mit neuem Schwung und Energie in das letzte Quartal des Jahres.

Kontakt

Die Zusammenarbeit mit den Eltern ist für uns seit jeher sehr wichtig. Wir sind sehr darauf bedacht, Hand in Hand mit den Eltern zum Wohle ihres Kindes zu arbeiten. Beim Bringen und Holen der Kinder findet jeweils ein kurzer Austausch statt. Wir stehen den Eltern auch gerne für Fragen oder Anliegen zur Verfügung, was von einigen auch genutzt und sehr geschätzt wird.

Auf Wunsch wird mit den Eltern jährlich ein Elterngespräch geführt, bei besonderen Anliegen oder Bedürfnissen natürlich auch öfters.

Der Kontakt zur Öffentlichkeit, aber auch zu den Behörden und Schulen ist uns sehr wichtig. So sind wir stets offen für Kontakte mit den Lehrer/Innen, Kindergärtner/Innen, aber auch mit interessierten oder werdenden Eltern. Nach telefonischer Voranmeldung geben wir gerne Einblick in - und eine Führung durch unsere Oase.

Herzlichen Dank

Wir bedanken uns herzlich bei allen Eltern für das uns entgegengebrachte Vertrauen. Wir schätzen die Zusammenarbeit mit Ihnen sehr und freuen uns auf viele weitere tolle Zeiten und Erlebnisse mit Ihnen und Ihren Kindern.

Herzlichen Dank an das wertvolle Team, dem engagierten Vorstand und der Gemeinde Gerlafingen. Ausserdem ein grosses Merci an alle anderen, die unter dem Jahr stets dazu beitragen, dass unsere KinderOase funktioniert und alles rund läuft.

Denise Zeaiter und Sandra Scorza
Betriebsleitung

Finanzen

Der Verein finanziert sich über einen festen Beitrag der Gemeinde, Betreuungstaxen, Vereinsbeiträge, freiwillige Zuwendungen sowie weitere Einnahmequellen. Damit wir auch zukünftig finanziell auf stabilem Niveau arbeiten können, sind wir auf die Gemeindesubventionen, Gönnerbeiträge und Freiwilligenarbeit angewiesen.

Bilanz 2016

Aktiven	2016	2015
Flüssige Mittel	53'865	64'310
Forderungen	30'479	30'241
Mietzinsdepot	5'399	5'400
Delkredere	- 6'145	- 5'800
Transitorische Aktiven	14'617	2'378
Verrechnungssteuer	3	10
Anlagevermögen	20'800	23'131
Total Aktiven	119'018	119'670
Passiven	2016	2015
Kreditoren	22'888	3'897
Fremdkapital	14'200	29'200
Transitorische Passiven	8'620	21'720
Eigenkapital vor Gewinn- bzw. Verlustverteilung	52'399	51'517
Fonds Bettagskollekte	1'248	1'654
Rückstellungen	8'400	10'800
Total Passiven	107'755	118'788
Gewinn	11'263	882

Erfolgsrechnung 2016

Einnahmen	2016	2015
Betreuungstaxen	320'253	272'671
Gemeindebeträge	180'000	180'000
Mitgliederbeiträge Verein	3'530	3'470
Spenden	3'920	370
Ertrag aus Anlässen, Untermieten, ausserord. Ertrag	2'582	5'680
Debitorenverluste/ Delkredere	-5'008	-3'899
Total Einnahmen	505'277	458'292
Ausgaben	2016	2015
Lohnaufwand inkl. Sozialleistungen	380'586	353'813
Löhne/ Sitzungshonorare Vorstand	2'425	3'394
Essensbeitrag Personal	-4'645	-4'395
Mahlzeiten	42'408	42'944
Mietaufwand	32'400	22'250
Administrationsaufwand	18'788	12'523
Material- und übriger Aufwand	6'331	5'489
Unterhalt und Reparaturen	10'750	16'864
Versicherungen und Abgaben	2'150	3'826
Abschreibungen	2'331	230
Finanzaufwand	490	472
Total Ausgaben	494'014	457'410
Gewinn	11'263	882

Kassabericht 2016

Der Abschluss 2016 weist erfreulicherweise ein Plus von CHF 11'263 aus. Dazu beigetragen haben Mehreinnahmen bei den Betreuungstaxen von CHF 47'582, die grösstenteils auf die höhere Auslastung und zu einem geringeren Teil auf die Tarifierpassung zurückzuführen sind.

Die Löhne sind im Gegensatz dazu nur um CHF 26'773 gestiegen. Obwohl im 2016 mehr Kinder betreut wurden, sind die Essenskosten leicht zurückgegangen. Bei Unterhalt und Reparaturen haben der neue Sandkasten und die Neuanschaffung eines Computers die relativ hohen Anschaffungskosten verursacht. Beim Administrationsaufwand waren die Kosten für die neue Homepage für den Mehraufwand verantwortlich.

Unser herzliches Dankeschön geht an die Gemeinde Gerlafingen für die grosszügige Unterstützung in Höhe von CHF 180'000. Ohne diesen Beitrag wäre die KinderOase nicht überlebensfähig.

Mit dem Gewinn 2016 in Höhe von CHF 11'262.86 steigt das Vereinsvermögen von CHF 52'399.11 auf CHF 63'661.97.

Madeleine Uster, Leiterin Finanzen

Revisionsbericht

Bericht der Revisionsstelle
zur Eingeschränkten Revision an die
Mitgliederversammlung des
Vereins KinderOase
4563 Gerlafingen

Als Revisionsstelle haben wir die Jahresrechnung (Bilanz, Erfolgsrechnung) des Vereins **KinderOase** für das am **31. Dezember 2016** abgeschlossene Geschäftsjahr geprüft.

Für die Jahresrechnung ist der Vorstand verantwortlich, während unsere Aufgabe darin besteht, die Jahresrechnung zu prüfen. Wir bestätigen, dass wir die gesetzlichen Anforderungen hinsichtlich Zulassung und Unabhängigkeit erfüllen. Ein Mitarbeiter unserer Gesellschaft hat im Berichtsjahr bei der Buchführung mitgewirkt. An der Eingeschränkten Revision war er nicht beteiligt.

Unsere Revision erfolgte nach dem Schweizer Standard zur Eingeschränkten Revision. Danach ist diese Revision so zu planen und durchzuführen, dass wesentliche Fehlaussagen in der Jahresrechnung erkannt werden. Eine Eingeschränkte Revision umfasst hauptsächlich Befragung und analytische Prüfungshandlungen sowie den Umständen angemessene Detailprüfungen der beim geprüften Unternehmen vorhandenen Unterlagen. Dagegen sind Prüfungen der betrieblichen Abläufe und des internen Kontrollsystems sowie Befragungen und weitere Prüfungshandlungen zur Aufdeckung deliktischer Handlungen oder anderer Gesetzesverstösse nicht Bestandteil dieser Revision.

Bei unserer Revision sind wir nicht auf Sachverhalte gestossen, aus denen wir schliessen müssten, dass die Jahresrechnung nicht Gesetz und Statuten entspricht.

Biberist, 31. März 2017/4

VILLIGER TREUHAND AG



Patricia Villiger
Zugelassene Revisionsexpertin

BRAND AG TREUHAND UND REVISION



Christoph Brand
Zugelassener Revisionsexperte

Beilage: Jahresrechnung

Das Original des Revisionsberichtes liegt dem Verein KinderOase selbstverständlich vor.

Budget 2017

Einnahmen	2017
Betreuungstaxen	310'000
Mitgliederbeiträge Verein	3'500
Gemeindebeitrag	180'000
Weitere Einnahmen	3'000
Total Einnahmen	496'500

Ausgaben	2017
Personalaufwand	396'000
Mahlzeiten, Lebensmittel	43'000
Mietaufwand	32'400
Unterhalt und Reparaturen	4'000
Administrationsaufwand	13'000
Material	6'000
Restliche Ausgaben	9'500
Total Ausgaben	503'900

Total Verlust	- 7'400
----------------------	----------------

Das vorliegende Budget wurde am 27. März 2017 vom Vorstand genehmigt.

Die Löhne wurden im 2017 jeweils um eine halbe Erfahrungsstufe angehoben.

Der Leistungsvertrag mit der Einwohnergemeinde Gerlafingen läuft noch bis 2019 und beträgt jährlich CHF 180'000.--.

Kontaktadresse

Verein KinderOase
Kornfeldstrasse 6
4563 Gerlafingen
Tel. 032 675 67 55
info@kinderoase-gerlafingen.ch
www.kinderoase-gerlafingen.ch

Impressum

Erscheint einmal jährlich auf die Mitgliederversammlung im ersten Halbjahr
Auflage: 100 Exemplare
Redaktion und Gestaltung: Vorstand und Betriebsleitung KinderOase
Druck: Thomann Druck AG, Brienz
Erhältlich in der KinderOase oder auf Anfrage