



Jahresbericht 2015

Inhaltsverzeichnis

Bericht der Präsidentin.....	3
Organe des Vereins	4
Jahresprogramm 2015	4
Ausblick	4
Herzlichen Dank	5
Bericht der Betriebsleiterin.....	6
Auslastung	7
Team und Stellenplan 2015.....	9
Kontakt.....	10
Finanzen.....	11
Bilanz 2015.....	11
Erfolgsrechnung 2015	12
Kassabericht 2015.....	13
Revisionsbericht.....	14
Budget 2016	15
Impressum.....	16

Bericht der Präsidentin

Die KinderOase wächst und wächst.....mit dieser Tatsache wurde der Vorstand im Jahr 2015 erneut konfrontiert und es hiess handeln! Wir mussten definitiv auf die Suche nach einem neuen Standort mit mehr Platz für alle Kinder. Zusätzlich angetrieben wurden wir in unseren Anstrengungen von der Tatsache, dass das Haus an der Wilerstrasse 9 verkauft werden sollte.

Diverse Liegenschaften konnten wir in Gerlafingen besichtigen, jedoch stellten uns die gesetzlichen Anforderungen vor grosse Herausforderungen. Speziell der Standort musste gut gewählt sein, damit die Sicherheit der Kinder auf ihrem Weg zur Schule oder in den Kindergarten gewährleistet werden konnte und nicht zu viel Personal für die Wegbegleitung notwendig war. Wir fanden dann ein Haus an der Kornfeldstrasse 6, welches dem Standort und den Platzbedingungen entsprach. Ebenfalls hatte es einen Garten. Nun hiess es Geld für den Kauf suchen. Trotz Darlehensmöglichkeiten konnte mit keiner Bank eine Lösung gefunden werden. Wir luden im März zu einer ausserordentlichen Mitgliederversammlung ein, um mit den Vereinsmitgliedern das weitere Vorgehen zu diskutieren. Die Inputs aus dieser Versammlung waren für den Vorstand sehr hilfreich und wichtig. Auch spürten wir die starke Verbindung der Eltern für unsere Arbeit. Glücklicherweise war der Hausbesitzer nach ein paar Monaten einverstanden, uns das Haus, respektive zwei Wohnungen darin, zu vermieten. In Windeseile mussten nun die notwendigen Umbauten vorgenommen werden, um die Betriebsbewilligung vom Amt für Soziale Sicherheit (ASO) zu erlangen.

Der Umzug Ende September forderte alle Angestellten, den Vorstand und die Helfer. Es gab sehr viel zu regeln. Die Betriebsleiterin Sandra Scorza hatte mit ihrem Team alles gut vorbereitet. Der Betrieb konnte reibungslos nach einem langen Wochenende am neuen Standort wieder aufgenommen werden. Sehr glücklich war der Vorstand auch, als das ASO uns die Betriebsbewilligung mit sehr guten Bewertungen erneuerte. Ebenfalls konnten wir mehr Kinderplätze beantragen und erhielten sie bewilligt. So können mehr Kinder aufgenommen und die Wartezeiten auf der Warteliste verkürzt werden.

Kaum war die „Zügelte“ geschafft, musste die Verhandlung über die Weiterführung der Leistungsvereinbarung mit der Gemeinde aufgenommen werden. Die ersten Besprechungen mit dem Gemeindepräsidenten Peter Jordi und der Gemeindeverwalterin Katalin Kulcsar waren erfolgreich und von Wertschätzung unserer Arbeit gegenüber geprägt. Im Oktober standen der Vorstand und die Betriebsleitung dem Gemeinderat für ergänzende Auskünfte zur Verfügung. Im November wurden wir dann informiert, dass die Leistungsvereinbarung erneuert wurde mit der gleich hohen Finanzbeteiligung wie in der vorangehenden Leistungsperiode.

Um alle Geschäfte zeitnah bewältigen zu können, traf sich der Vorstand im Jahr 2015 zu weit mehr Sitzungen als üblich. Der kleine Vorstand arbeitete effizient und es machte mir grosse Freude das Gremium zu leiten. Die Suche nach weiteren Vorstandsmitgliedern wird uns auch im Jahr 2016 beschäftigen.

Organe des Vereins

Mitgliederversammlung

Die KinderOase zählt 68 Mitglieder:

8 Aktiv- und 56 Passivmitglieder, 3 Ehrenmitglieder und 1 Gönner

Vorstand

Kathrin Lanz, Präsidentin

Madeleine Uster, Leiterin Finanzen

Nikolai Stephan, Administration

Revisoren

Patricia Villiger, Villiger Treuhand AG, Biberist

Christoph Brand, Brand Treuhand- und Revisionsbüro, Bern

Jahresprogramm 2015

❖ Vorstandssitzungen	26.01. / 30.03. / 20.04. / 24.08. / 15.10. / 02.11. / 07.12.
❖ Retraite	14. März
❖ Dorffest Gerlafingen (Kinderbetreuung Hüpfburg)	13. Juni
❖ Tagi-Abschlussbräteln an der Emme	17. Juni
❖ Kita-Nacht	26. Juni
❖ Elternbrunch (nach Kita-Nacht)	27. Juni
❖ Mitgliederversammlung	29. Juni
❖ Abend der offenen Tür	10. September
❖ Schneebar	27. November
❖ Adventsfeier im Wald	21. Dezember

Ausblick

Was wird uns im Jahr 2016 beschäftigen:

- ❖ Neue Leistungsvereinbarung ab 2016
- ❖ Neue Vorstandsmitglieder
- ❖ Gartengestaltung

Ganz, ganz herzlichen Dank

- an die vielen Eltern, welche uns ihre Kinder anvertrauen und mit Geduld den ganzen Wechsel des Standortes mitgetragen haben.
- an meine Vorstandskollegen Madeleine Uster und Nikolai Stephan für ihr überaus grosses Engagement und ihre Mitarbeit.
- an die Betriebsleitung Sandra Scorza und ihre Stellvertretung Denise Zeaiter und an das ganze Team für die zusätzlichen Einsätze, für ihre stetige, positive und wertschätzende Arbeit mit den Kindern und deren Eltern und ihre Fröhlichkeit im Betrieb.
- an die Gemeinde Gerlafingen für ihre wohlwollende Unterstützung.
- an Familie Nagip Emurli, unsere Vermieter, die mit Engagement mitgeholfen haben, die Wohnungen umzubauen.

Uns allen wünsche ich ein ruhiges, unfallfreies und finanziell erfolgreiches Jahr 2016 am neuen Standort!

Kathrin Lanz, Präsidentin

Bericht der Betriebsleiterin

Das ereignisreiche Jahr 2015 liegt hinter uns. Die sehr gut ausgelastete KinderOase hat in diesem Jahr viel Neues, Tolles und Spannendes erlebt.

Unsere erste Lehrfrau, **Naëma Glausen**, schloss ihre Ausbildung erfolgreich ab. Wir begleiteten Naëma vier Jahre lang und liessen sie per Ende Juli stolz weiterziehen.

Per Ende Juli verliess uns auch unsere langjährige Gruppenleiterin der Tagi-Gruppe, Frau **Anita Stehfest**. Sie entschied sich, eine neue berufliche Herausforderung anzunehmen. Anita war seit unserem ersten Betriebsjahr bei uns tätig, packte mit an und wurde ein wichtiger Teil der Oase. Mit unseren besten Wünschen verabschiedeten wir uns von Anita.

Das Personal der KinderOase erlebte nicht nur Abschiede, wir durften auch feiern: Frau **Christine Ritter** besuchte von März bis September 2015 eine Weiterbildung und erhielt mit Bravur das Zertifikat "Berufsbildnerin Fachfrau Betreuung". Herzlichen Glückwunsch Christine!

Im August übernahm unsere neue Gruppenleiterin Frau **Claudia Scheurer** die Tagi-Gruppe. Wir sind sehr dankbar, dass wir eine neue, tolle Fachfrau für uns und unsere Kinder gefunden haben.

Eine glückliche Begebenheit hatten wir auch mit Frau **Julienne Vifian**. Sie war auf der Suche nach einem Praktikumsplatz für drei Monate, da wir unerwartet eine Praktikumsstelle frei hatten, konnten wir Julienne bis zu den Sommerferien einstellen.

Umzug ins Haus ☺

Unser grosser Wunsch nach einem Haus mit Garten für die KinderOase hat sich in diesem Jahr erfüllt! Im September war es soweit, wir zogen in das wundervolle Haus an der Kornfeldstrasse. Natürlich gab es viel zu tun, wir hatten jedoch alle ein wunderbares Ziel vor Augen und gaben gemeinsam Vollgas.

Damit sich die Kinder auf das neue "Zuhause" vorbereiten konnten, brachte das Team gemeinsam mit den Kindern Spielsachen mit dem Leiterwagen ins Haus. Auch verbrachten die Kindergruppen einige Nachmittage vor dem Umzug in unserem "Garten".

Der Umzug fand am Wochenende vom 25. September statt. Das gesamte Team, unsere ehemalige Praktikantin Julienne, der Vorstand, Angehörige und Freunde des Teams und Herr Emurli und seine Brüder halfen mit. Es wurde gemeinsam "krampfet".

Nach einem anstrengenden Wochenende konnten wir am Montag die Eltern mit ihren Kindern am neuen Standort in Empfang nehmen.

Das Team und unsere Kinder lebten sich schnell ein und genossen das neue Haus. Vieles musste neu organisiert, Abläufe überdacht und angepasst werden, vor allem da nun unsere Kindergruppen nicht mehr auf derselben Etage zu Hause sind. In der ersten Zeit war es an der Tagesordnung, dass eine von uns die Treppen hoch und runter lief, weil sie auf der Suche nach etwas war. Zum Glück haben wir humorvolle Frauen ☺

Das neue Zuhause der KinderOase wurde sofort von allen sehr geschätzt und schnell fühlten sich alle heimisch. Die Kinder begaben sich fröhlich und neugierig auf Erkundungstouren und lernten die neuen Räume mit den bekannten Spielsachen kennen. Jede Kindergruppe besitzt nun eine Etage für sich. Die Tagi-Gruppe hat nun endlich mehrere Räume zur Verfügung und sie nutzen und schätzen dies sehr. Natürlich ist auch der Garten ein grosser Gewinn für uns alle.

Jawoll, die KinderOase hat ein tolles, neues Zuhause!

Auslastung

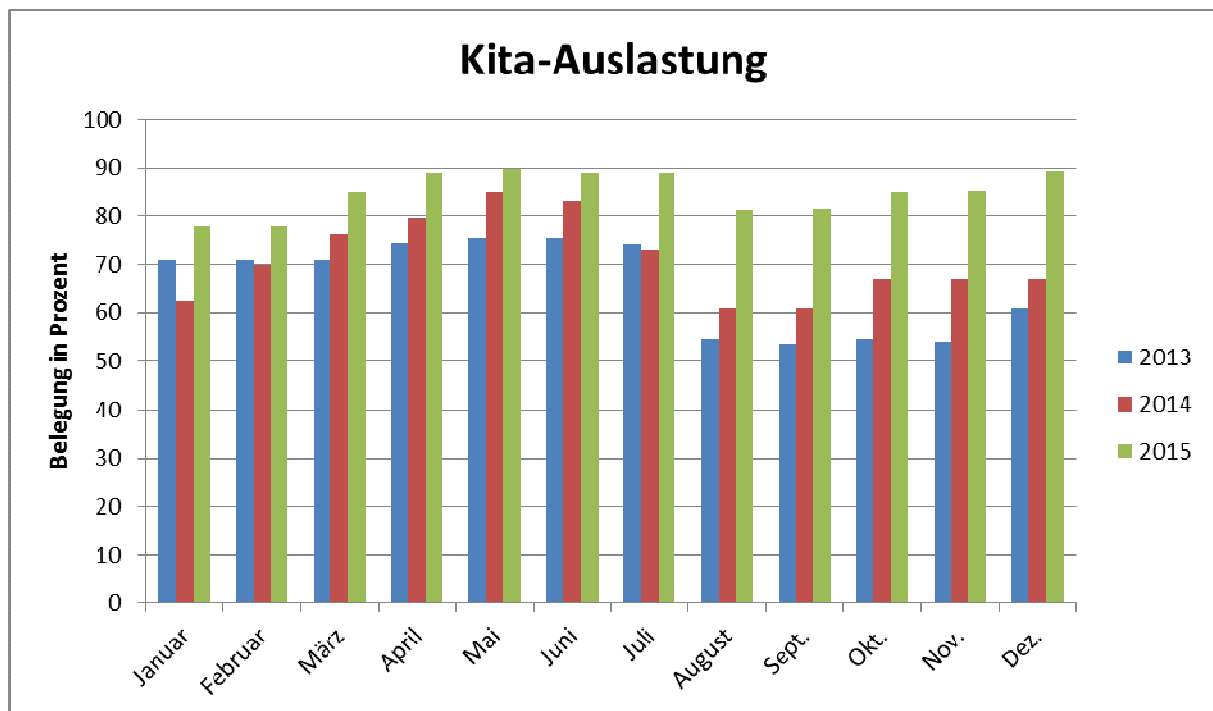
Beide Gruppen, also Kita- sowie Tagi-Plätze waren sehr gut ausgelastet. Es ist immer wieder eine Freude zu sehen, wie sich unser familien- und schulergänzendes Angebot bewährt und von den Eltern in Anspruch genommen wird.

Kita

In diesem Jahr bewegte sich die Zahl der angemeldeten Kinder zwischen 27 und 31 Kinder, im Alter von 3 Monaten bis zum Kindergarteneintritt.

Die Kita-Plätze wurden im Jahr 2015 fast vollkommen vergeben, sieben neue Kitakinder nahmen wir auf. Wir standen auch das erste Mal vor der Situation, dass wir anfragende Eltern auf einen späteren Zeitpunkt vertrösten mussten, da einzelne Tage vollkommen ausgebucht waren.

Wie jedes Jahr findet jeweils auf den Sommer ein grosser Wechsel statt: Kita-Kinder kommen in den Kindergarten und wechseln ins Tagi oder - dies vor allem die Auswärtigen - treten mit dem Kindergarteneintritt aus.

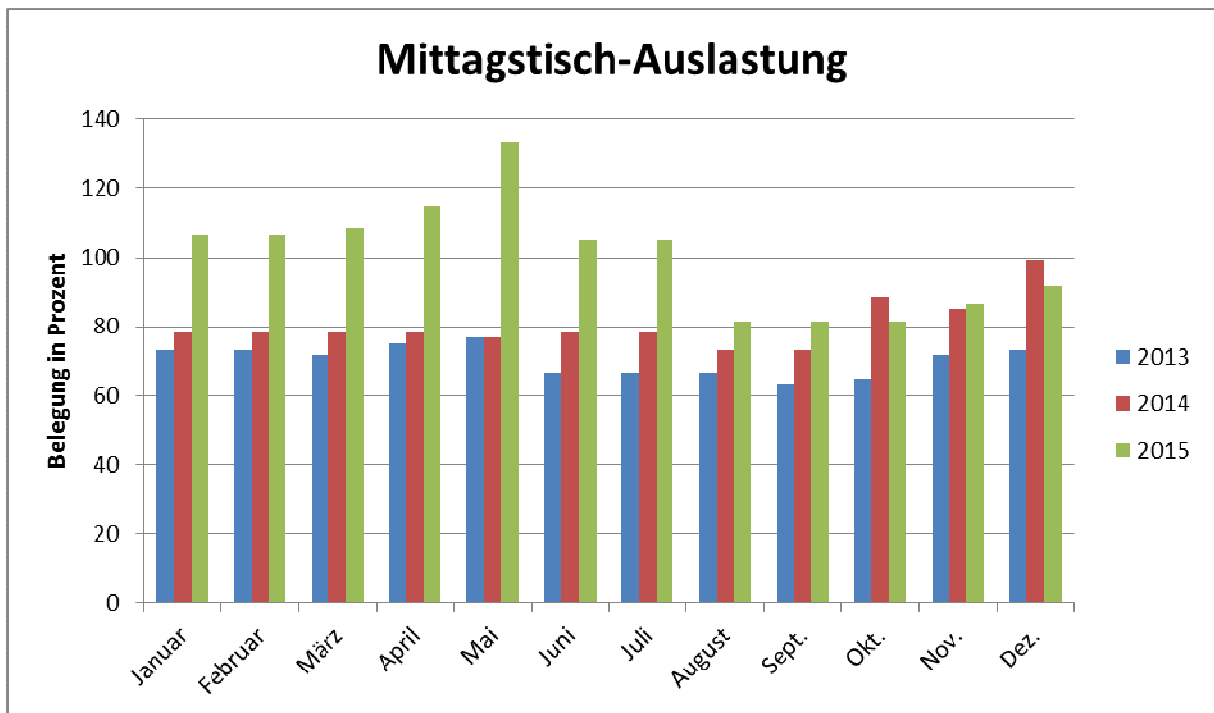
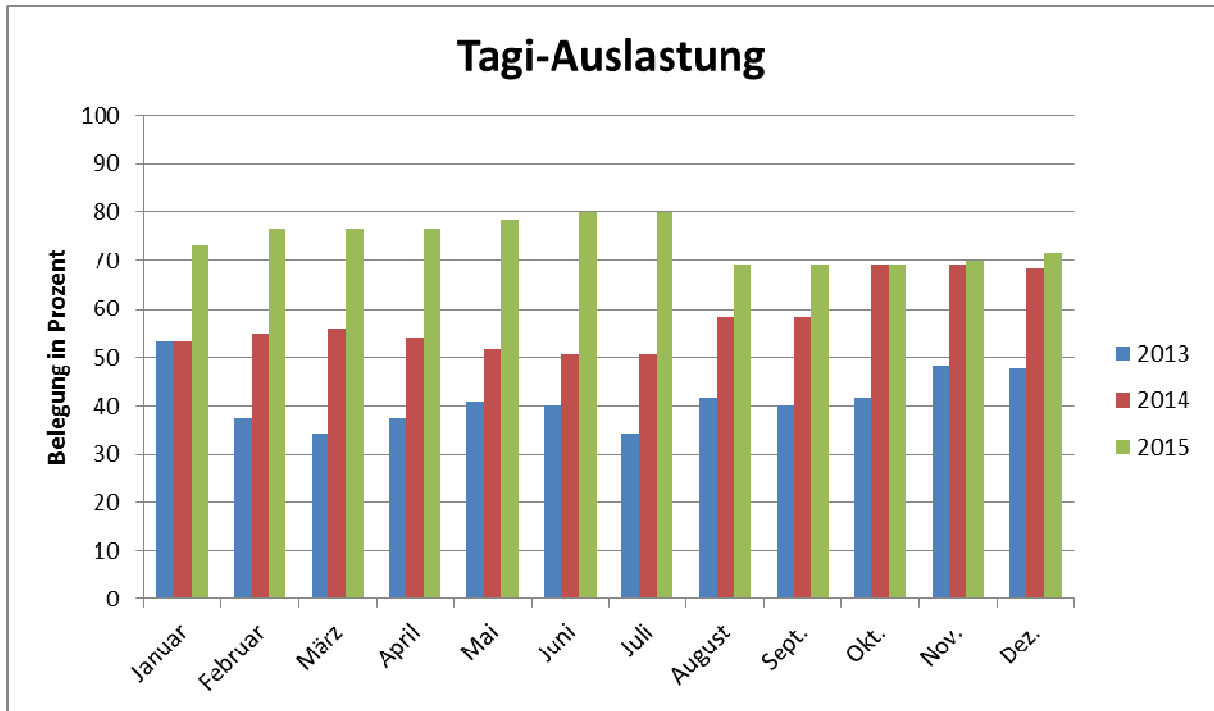


Tagi/Mittagstisch

In diesem Jahr bewegte sich die Zahl der angemeldeten Kinder zwischen 37 und 41 Kindergarten- und Schulkinder. Je nach Wochentag waren alle Plätze besetzt, dies vor allem am Mittagstisch und am Mittwoch- und Freitagnachmittag.

Die Auslastung an den Nachmittagen sowie dem Mittagstisch stiegen stetig, einige Kinder wurden auf Empfehlung einer Lehrperson angemeldet. So erhalten die Kinder eine optimale Unterstützung bei den Hausaufgaben und im Erlernen der deutschen Sprache.

Auch während den Schulferien wurde unser Betreuungs-Angebot sehr stark in Anspruch genommen. Es ist toll, die Schul- und Kindergartenkinder während der schulfreien Zeit in der Oase zu haben. Diese Zeit können wir mit ihnen jeweils richtig geniessen: Keine Hausaufgaben, keine Kindergartenwege, wirklich freie Zeit, welche genussvoll und entspannt gelebt werden kann.



Team und Stellenplan 2015

Bezeichnung	Pensum	Name
Betriebsleiterin, Gruppenleiterin und Berufsbildnerin	90 %	Sandra Scorza
Stv. Betriebsleiterin, Gruppenleiterin und Berufsbildnerin	55 %	Denise Zeaiter
Co-Gruppenleiterin und Praxisanleiterin	90 %	Tabea Gfeller
Co-Gruppenleiterin und Praxisanleiterin	80 %	Christine Ritter
Co-Gruppenleiterin und Praxisanleiterin Austritt per 31.07.2015	45 %	Anita Stehfest
Co-Gruppenleiterin und Praxisanleiterin Eintritt per August 2015	55 %	Claudia Scheurer
Fachfrau Betreuung Kind in Ausbildung Austritt per 31.07.2015	80 %	Naëma Glausen
Praktikantin Ab August, Fachfrau Betreuung Kind in Ausbildung	90 %	Amaële Müller
Praktikantin August 2014 - März 2015	90 %	Sabrina Giovinazzo
Praktikantin April 2015 - Juli 2015	90 %	Julienne Vifian
Aushilfe Administration		Susanne Hak
Raumpflegerin		Sandra Roth

Team

Wir sind sehr stolz und dankbar, dass wir ein engagiertes, kompetentes und qualitätsbewusstes Team besitzen. Es darf wirklich von einem gut funktionierenden Stammteam gesprochen werden, denn seit Betriebsbeginn hatten wir erstmals einen Personalwechsel. Die Frauen zeigen Stärke und Zusammenhalt, sind aber auch offen für Neues, was wir natürlich sehr schätzen.

Im August 2015 begrüsst wir zwei neue Praktikantinnen: **Andrea Moser** und **Jessica Stettler**. Beide wurden sowohl von den Kindern als auch von den Eltern und dem Team schnell akzeptiert und werden nun ein Jahr bei uns sein.

Amaële Müller schloss ihr Praktikumsjahr bei uns ab, und begann im August 2015 die Ausbildung zur Fachfrau Betreuung Kind bei uns, worauf wir uns alle freuten.

Durch den Umzug musste viel geplant, strukturiert und angepasst werden. Das Team packte zusammen an, zeigte einmal mehr Stärke, Freude und Flexibilität.

Durch die sehr gute Gruppenbelegung waren mehrmals Anpassungen unserer Arbeitspläne nötig, einige Mitarbeitende mussten ihre freien Tage wechseln. Wir sind froh, ein so unkompliziertes, flexibles Team zu haben, welches immer bereit ist, seine Arbeitseinsätze der Gruppenbelegung anzupassen!

Kontakt

Eltern und Kinder

Die Zusammenarbeit mit den Eltern ist für uns seit jeher sehr wichtig. Wir sind sehr darauf bedacht, Hand in Hand mit den Eltern zum Wohle ihres Kindes zu arbeiten. Beim Bringen und Holen der Kinder findet jeweils ein kurzer Austausch statt. Wir stehen den Eltern auch gerne für Fragen oder Anliegen zur Verfügung, was von einigen auch genutzt und sehr geschätzt wird.

Viele der Eltern gehen bereits mehrere Jahre bei uns ein und aus, geben positive Rückmeldungen und äussern sich sehr dankbar zu unserer Arbeit.

Auf Wunsch wird mit den Eltern jährlich ein Elterngespräch geführt, bei besonderen Anliegen oder Bedürfnissen natürlich auch öfters.

Beide Kindergruppen geniessen es in der Oase! Viele Freundschaften entstehen hier. Die Kinder wachsen, machen viele Entwicklungsschritte und beleben unsere KinderOase mit viel lustvollem Spielen und Lachen. Der tolle Gruppenzusammenhalt und das Gemeinschaftsgefühl hier in der Oase ist etwas ganz besonderes und freut uns alle sehr.

Der Kontakt zur Öffentlichkeit, aber auch zu den Behörden und Schulen ist uns sehr wichtig. So sind wir stets offen für Kontakte mit den Lehrer/Innen, Kindergärtner/Innen, aber auch mit interessierten oder werdenden Eltern. Nach telefonischer Voranmeldung geben wir gerne Einblick in - und eine Führung durch unsere Oase.

Herzlichen Dank

Wir bedanken uns bei allen Eltern für das uns entgegengebrachte Vertrauen herzlich. Wir schätzen die Zusammenarbeit mit Ihnen sehr und freuen uns auf viele weitere tolle Zeiten und Erlebnisse mit Ihnen und Ihren Kindern.

Herzlichen Dank auch an alle die dazu beitragen, dass es unsere KinderOase gibt. Herzlichen Dank an das wertvolle Team und an den engagierten Vorstand unserer Oase.

Denise Zeaiter und Sandra Scorza
Betriebsleitung

Finanzen

Der Verein finanziert sich über einen festen Beitrag der Gemeinde, Betreuungstaxen, Vereinsbeiträge, freiwillige Zuwendungen sowie weitere Einnahmequellen. Damit wir auch zukünftig finanziell auf stabilem Niveau arbeiten können, sind wir auf die Gemeindesubventionen, Gönnerbeiträge und Freiwilligenarbeit angewiesen.

Bilanz 2015

Aktiven	2015	2014
Flüssige Mittel	64'310	67'127
Forderungen	30'241	26'305
Mietzinsdepot	5'400	
Delkredere	-5'800	-2'600
Transitorische Aktiven	2'378	12'831
Verrechnungssteuer	10	7
Anlagevermögen	23'131	430
Total Aktiven	119'670	104'100
Passiven	2015	2014
Kreditoren	3'897	7'429
Fremdkapital	29'200	10'000
Transitorische Passiven	21'720	20'800
Eigenkapital vor Gewinn- bzw. Verlustverteilung	51'517	60'278
Fonds Bettagskollekte	1'654	1'654
Rückstellungen	10'800	12'700
Total Passiven	118'788	112'861
Gewinn / Verlust	882	-8'761

Erfolgsrechnung 2015

Einnahmen	2015	2014
Betreuungstaxen	272'671	216'796
Gemeindebeträge	180'000	180'000
Mitgliederbeiträge Verein	3'470	2'980
Spenden	370	3'808
Ertrag aus Anlässen, Untermieten, ausserord. Ertrag	5'680	1'079
Zinsertrag		110
Debitorenverluste/ Delkredere	-3'899	-1'833
Total Einnahmen	458'292	402'940
Ausgaben	2015	2014
Lohnaufwand inkl. Sozialleistungen	353'813	330'351
Lohnaufwand/Spesen Vorstand	3'394	3'375
Essensbeitrag Personal	-4'395	-4'290
Mahlzeiten	42'944	37'586
Mietaufwand	22'250	19'200
Administrationsaufwand	12'523	13'785
Material- und übriger Aufwand	5'489	6'206
Unterhalt und Reparaturen	16'864	814
Versicherungen und Abgaben	3'826	3'746
Abschreibungen	230	437
Finanzaufwand	472	491
Total Ausgaben	457'410	411'701
Gewinn / Verlust	882	-8'761

Kassabericht 2015

Die Rechnung 2015 schliesst mit einem Plus von CHF 882.21.

Dazu beigetragen haben Mehreinnahmen bei den Betreuungskosten von CHF 55'874. Die Löhne sind im Gegensatz dazu nur um CHF 23'462 gestiegen. Durch die Betreuung von mehr Kindern stiegen die Essenskosten um CHF 5'357. Alle anderen Kosten bewegen sich im Rahmen der Vorjahre.

Durch den Umzug in die neue Wohnung waren viele Investitionen nötig. Diese konnten wir teilweise aktivieren.

Ein herzliches Dankeschön an die Gemeinde Gerlafingen für die grosszügige Unterstützung in Höhe von CHF 180'000.--. Ohne diesen Beitrag wäre die KinderOase nicht überlebensfähig.

Mit dem Gewinn 2015 in Höhe von CHF 882.21 steigt unser Vereinsvermögen von CHF 51'516.90 auf CHF 52'399.11.

Madeleine Uster, Leiterin Finanzen

Revisionsbericht

Bericht der Revisionsstelle
zur Eingeschränkten Revision an die
Mitgliederversammlung des
Vereins KinderOase
4563 Gerlafingen

Als Revisionsstelle haben wir die Jahresrechnung (Bilanz, Erfolgsrechnung) des Vereins **KinderOase** für das am **31. Dezember 2015** abgeschlossene Geschäftsjahr geprüft.

Für die Jahresrechnung ist der Vorstand verantwortlich, während unsere Aufgabe darin besteht, die Jahresrechnung zu prüfen. Wir bestätigen, dass wir die gesetzlichen Anforderungen hinsichtlich Zulassung und Unabhängigkeit erfüllen. Ein Mitarbeiter unserer Gesellschaft hat im Berichtsjahr bei der Buchführung mitgewirkt. An der Eingeschränkten Revision war er nicht beteiligt.

Unsere Revision erfolgte nach dem Schweizer Standard zur Eingeschränkten Revision. Danach ist diese Revision so zu planen und durchzuführen, dass wesentliche Fehlaussagen in der Jahresrechnung erkannt werden. Eine Eingeschränkte Revision umfasst hauptsächlich Befragung und analytische Prüfungshandlungen sowie den Umständen angemessene Detailprüfungen der beim geprüften Unternehmen vorhandenen Unterlagen. Dagegen sind Prüfungen der betrieblichen Abläufe und des internen Kontrollsystems sowie Befragungen und weitere Prüfungshandlungen zur Aufdeckung deliktischer Handlungen oder anderer Gesetzesverstösse nicht Bestandteil dieser Revision.

Bei unserer Revision sind wir nicht auf Sachverhalte gestossen, aus denen wir schliessen müssten, dass die Jahresrechnung nicht Gesetz und Statuten entspricht.

Biberist, 15. März 2016/4

VILLIGER TREUHAND AG

Patricia Villiger
Zugelassene Revisionsexpertin

BRAND AG TREUHAND UND REVISION

Christoph Brand
Zugelassener Revisionsexperte

Beilage: Jahresrechnung

Das Original des Revisionsberichtes liegt dem Verein KinderOase selbstverständlich vor.

Budget 2016

Einnahmen	2016
Betreuungstaxen	302'000
Mitgliederbeiträge Verein	3'500
Gemeindebeitrag	180'000
Weitere Einnahmen	2'000
Total Einnahmen	487'500

Ausgaben	2016
Personalaufwand	384'250
Mahlzeiten, Lebensmittel	38'000
Mietaufwand	32'400
Gartengestaltung/ Spielgeräte u. Unterhalt allgemein	10'000
Administrationsaufwand	13'000
Material	6'000
Restliche Ausgaben	9'000
Total Ausgaben	492'650

Total Verlust	-5'150
----------------------	---------------

Das vorliegende Budget wurde am 14. März 2016 vom Vorstand genehmigt.

Mit der Einwohnergemeinde Gerlafingen konnten wir einen neuen Leistungsvertrag abschliessen. In den Jahren 2016 bis 2019 wird die KinderOase weiterhin CHF 180'000.-- jährlich erhalten. Dafür danken wir der Gemeinde herzlich.

Für die benötigten Anschaffungen und Spielgeräte im Garten haben wir bereits CHF 10'000.-- ins Budget aufgenommen. Dafür wurden in der Rechnung 2015 bereits Rückstellungen gebildet.

Kontaktadresse

Verein KinderOase
Kornfeldstrasse 6
4563 Gerlafingen
Tel. 032 675 67 55
info@kinderoase-gerlafingen.ch
www.kinderoase-gerlafingen.ch

Impressum

Erscheint einmal jährlich auf die Mitgliederversammlung im ersten Halbjahr
Auflage: 90 Exemplare
Redaktion und Gestaltung: Vorstand und Betriebsleitung KinderOase
Druck: Thomann Druck AG, Brienz
Erhältlich in der KinderOase oder auf Anfrage